

Name: _____

Vorname: _____

Matrikelnummer: _____

Sitzplatz: _____

BERGISCHE UNIVERSITÄT WUPPERTAL
Fachbereich Wirtschaftswissenschaft

Klausuraufgaben

Grundlagen der VWL I
Makroökonomie

Alle Studienrichtungen

Prüfer:

Prof. Dr. P.J.J. Welfens

Prüfungstag:

25.02.2014

Erlaubte Hilfsmittel:

Keine

Generell werden nur Antworten gewertet, die in den entsprechenden Antwortbereichen des Gehefts stehen. (Konzeptpapier (auf der letzten Seite) ist nur zu benutzen wenn die Bereiche zur Beantwortung nicht ausreichen, dies ist deutlich neben der entsprechenden Aufgabe zu vermerken.)

Alle Aussagen sind zu begründen und Rechenschritte vollständig wiederzugeben.

Abweichungen können zu Abzügen bei der Punktzahl führen. Sofern nicht anderweitig angegeben, ist davon auszugehen, dass für Aufgabenteile keine Teilpunkte vergeben werden.

Bei Unklarheiten im Verständnis der Aufgaben ist anzugeben unter welchen Annahmen die Aufgaben bearbeitet wurden.

Die Klausur gilt als bestanden, wenn die erreichte Punktzahl mindestens 45 Punkte beträgt.

Die Aufgaben 1-9 und 13-17 sind komplett zu bearbeiten. Von den Aufgaben 10, 11 und 12 ist jeweils eine der beiden Alternativen zu bearbeiten.

Unterschrift

Die Klausur besteht aus insgesamt 11 (elf) Seiten.

Aufgabe 1: (3 Punkte)

Ergänzen Sie die folgenden Aussagen (je 1 Punkte).

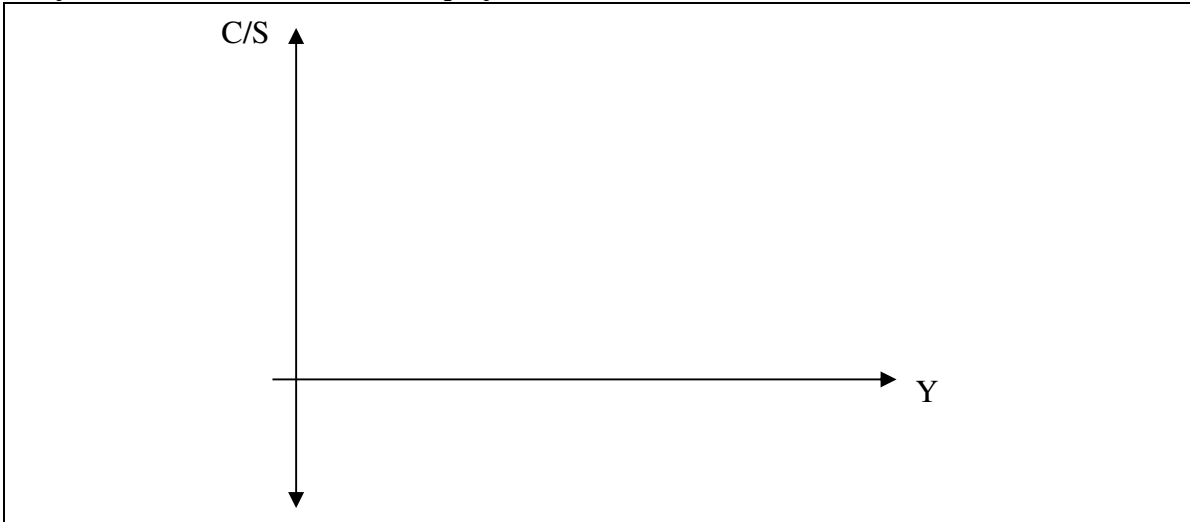
- a) Die Aussage: „**Befinden sich n-1 Märkte im Gleichgewicht, so befindet sich auch der n-te Markt im Gleichgewicht.**“ bezeichnet man auch als Gesetz von: _____.
- b) Ein Absinken des **Preisniveaus** bezeichnet man auch als _____.
- c) Ergänzen Sie die **Verwendungsgleichung** $Y = C + \text{_____} + X - q*J$.

Aufgabe 2: (2 Punkte)

Was besagt das **Saysche Theorem**?

Aufgabe 3: (4 Punkte)

Gegeben sind die Konsumquote c und der autonome Konsum C_0 . Stellen Sie **graphisch** die **Konsumfunktion** dar und leiten Sie die **Sparfunktion** daraus her.



Aufgabe 4: (2 Punkte)

Nennen Sie **zwei Frühindikatoren** der Konjunktur.

Aufgabe 5: (8 Punkte)

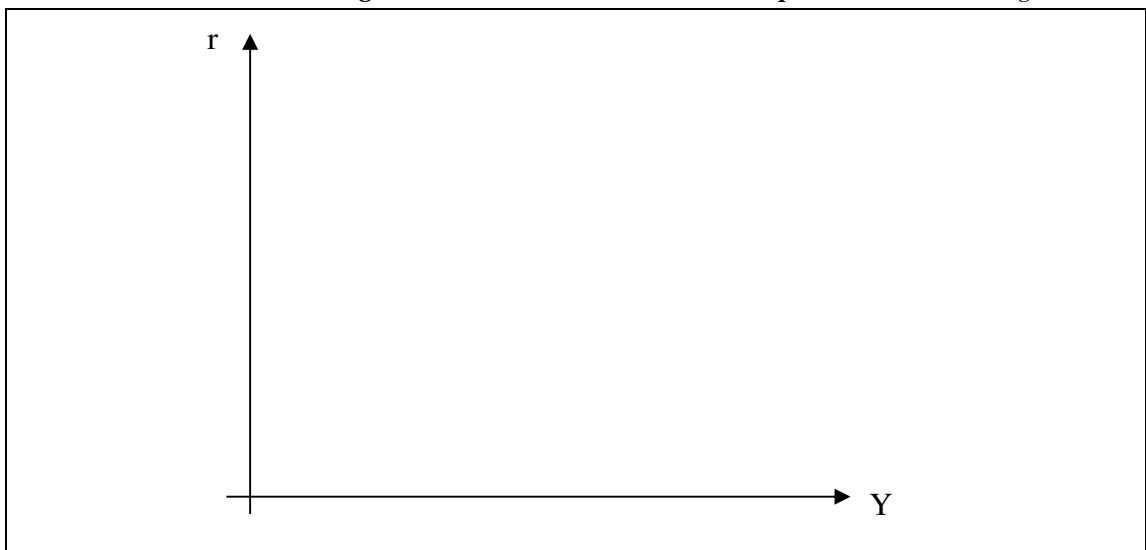
a) (4 Punkte) Leiten Sie aus den folgenden Angaben die **IS-Kurve** her:

$$s = 0,5 \quad C_0 = 2 \quad T = 0 \quad G = 3 \quad I(r) = -r + 1$$

b) (4 Punkte) Was versteht man unter der **Liquiditätsfalle**? Wie sieht in diesem Fall die **LM-Kurve** aus?

Aufgabe 6: (8 Punkte)

a) (4 Punkte) Skizzieren Sie graphisch eine **gesamtwirtschaftliche Gleichgewichtssituation** im Rahmen des **Mundell-Fleming-Modells**. Es soll eine **normale Kapitalmobilität** vorliegen.



b) (4 Punkte) In welcher Situation wird die ZZ-Kurve waagrecht, in welcher Situation senkrecht?

Aufgabe 7: (6 Punkte)

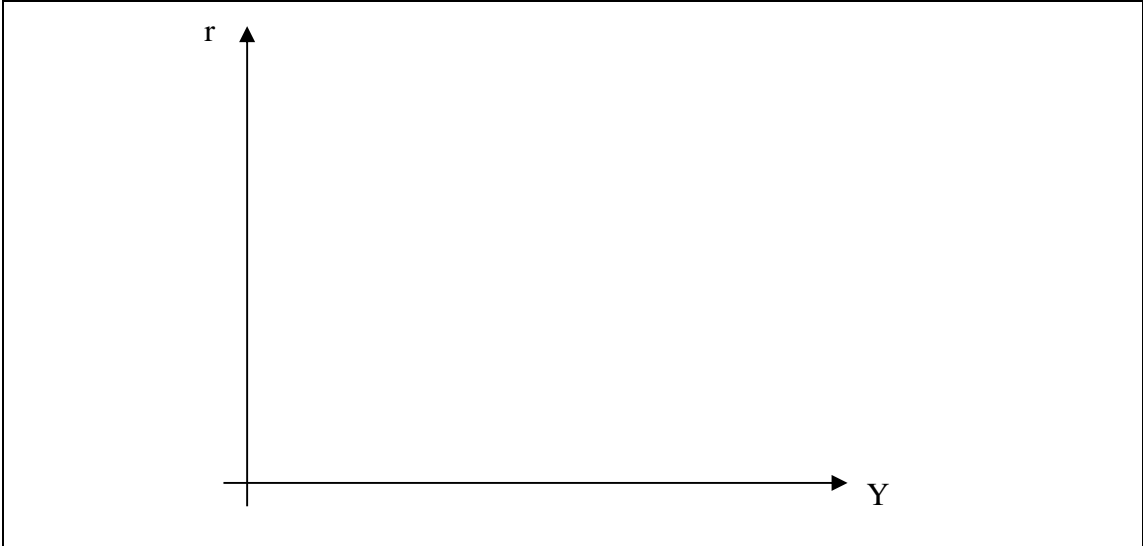
a) (3 Punkte) Was sagt der Multiplikator $\frac{dY}{d(M/P)}$ aus?

b) (3 Punkte) Ist es stabilitätspolitisch betrachtet besser, wenn dieser Multiplikator größer oder kleiner ist? (Begründen Sie Ihre Aussage.)

Aufgabe 8: (8 Punkte)

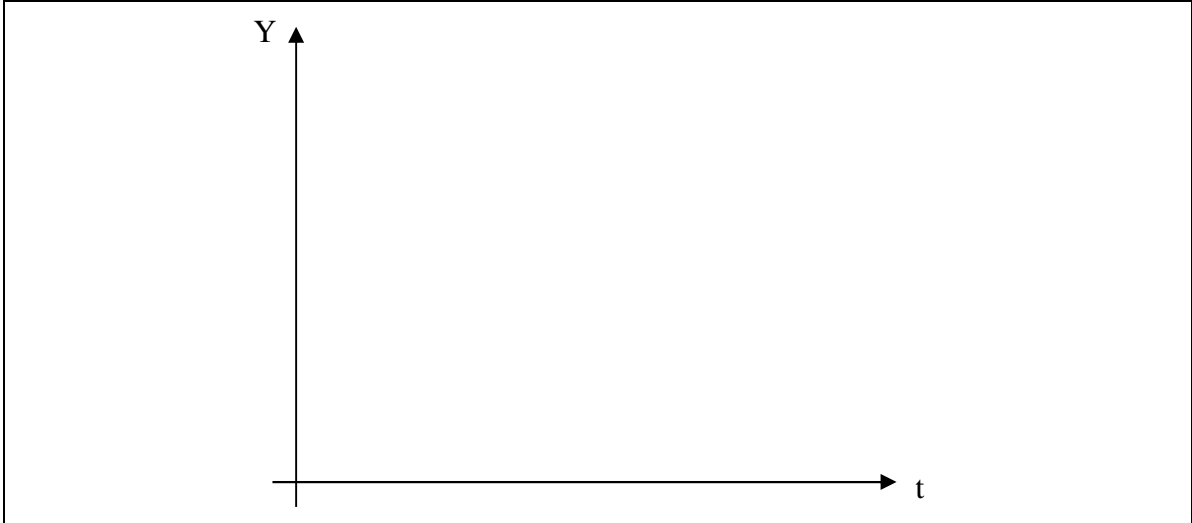
a) (6 Punkte) Welche Auswirkungen hat eine **Steuersenkung** im Rahmen des **Mundell-Fleming-Modells** – angenommen dass ein **System fixer Wechselkurse** vorliegt? (Geben Sie mindestens drei Schritte im Transmissionsweg an.)

b) (2 Punkte) Geben Sie hierzu eine graphische Darstellung an.



Aufgabe 9: (4 Punkte)

Skizzieren Sie graphisch einen **idealtypischen Konjunkturzyklus** inklusive langfristigem Wachstumspfad und benennen Sie einzelnen Phasen.



Aufgabe 10: (8 Punkte)

(Alternative I)

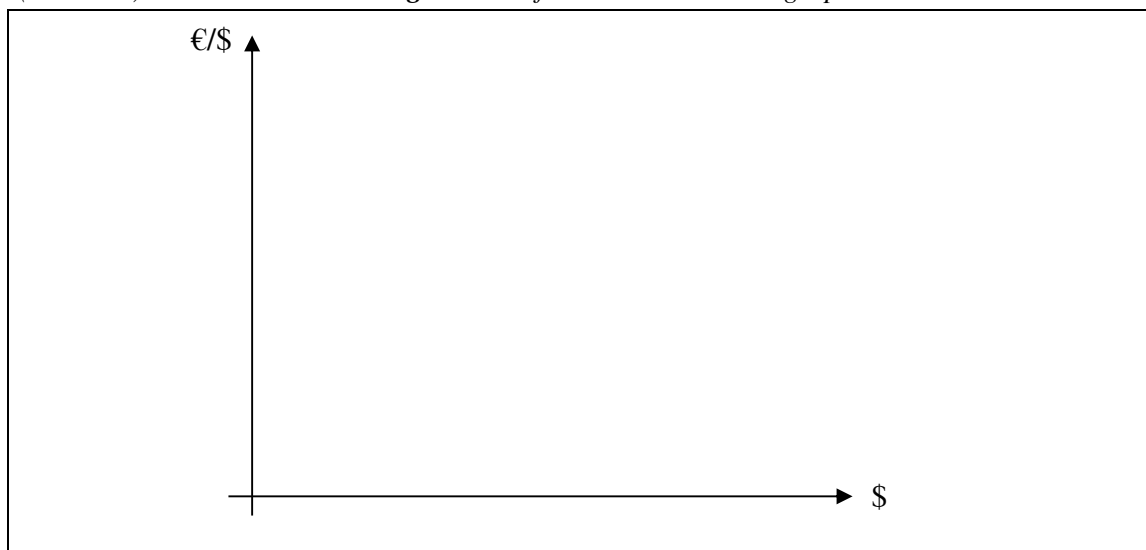
Wie entwickelt sich die **Arbeitslosenquote** in den verschiedenen Phasen eines Konjunkturzyklusses?

(Alternative II)

Gegeben sind die folgenden Werte: $P = 100$ $P^* = 200$ $e = 0,5$

a) (4 Punkte) Berechnen Sie den **realen** und den **Kaufkraftparitäten-Wechselkurs**.

b) (2 Punkte) Stellen Sie das **Gleichgewicht** auf dem **Devisenmarkt** graphisch dar.



c) (2 Punkte) Wird der **Außenbeitrag** (Differenz zwischen Exporten und Importen) durch eine **reale Aufwertung** in der Regel steigen oder sinken?

Aufgabe II: (6 Punkte)

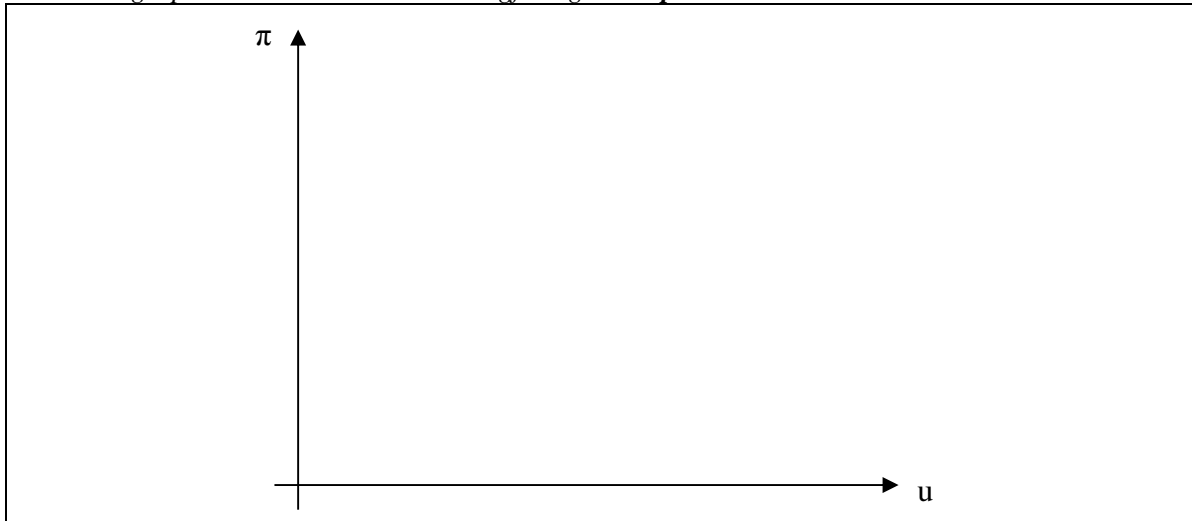
(Alternative I)

a) (3 Punkte) Wie lautet die **Quantitätsgleichung**?

b) (3 Punkte) Wie hoch ist die Inflationsrate, wenn das reale Wirtschaftswachstum 2%, die Wachstumsrate der Geldmenge 5% und die Umlaufgeschwindigkeit konstant ist.

Aufgabe 13: (3 Punkte)

Skizzieren Sie graphisch die kurz- und die langfristige **Philipskurve**.



Aufgabe 14: (3 Punkte)

Nennen Sie die drei Funktionen von Geld als auch die drei **Motive**, aus denen heraus **Geld nachgefragt** wird.

Aufgabe 15: (5 Punkte)

Argumentieren Sie anhand der **Quantitätsgleichung** / **Fisherschen Verkehrsgleichung**, warum eine **Erhöhung der Geldmenge** nicht notwendigerweise einen **Anstieg des Preisniveaus** nach sich zieht.

Aufgabe 16: (4 Punkte)

Über welche Möglichkeiten verfügt ein Staat, um **konjunkturelle Schwankungen** der Wirtschaftsentwicklung **auszugleichen**? (Begründen Sie Ihre Aussagen ökonomisch.)

Aufgabe 17: (4 Punkte)

Eine expansive Fiskalpolitik führt zu einem **Defizit des Staatshaushalts**. Wie kann das Defizit mittelfristig auf Null vermindert werden? (Begründen Sie Ihre Aussagen ökonomisch.)

Notizen:
